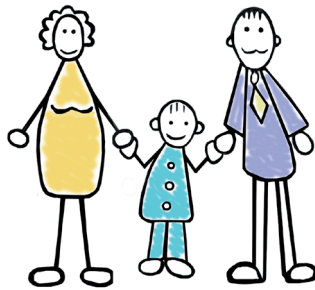


Fallbeskrivning

Umgänge vid placering när
föräldrar har kognitiva svårigheter





Fallbeskrivning umgänge

Det finns en hel del som kan göras och som även kan vara bra för alla barn som är placerade i familjehem, men som är särskilt viktigt när barnens föräldrar har kognitiva svårigheter. Vi har valt att utifrån fyra områden dela in vad som kan vara bra att tänka på vid umgänge.

Det första området är planering som sker mellan socialtjänst, föräldrar och familjehem. Det andra området är förberedelse inför umgängestillfället, det tredje är umgängestillfället och det fjärde är uppföljning.

- Planering
- Förberedelse
- Umgängestillfället
- Uppföljning

För att konkretisera dessa fyra områden, har vi utgått ifrån en fallbeskrivning som är baserad på verkliga personer. Vi har förändrat detaljer i familjebilden för att minska igenkännande, men vi har inte överdrivit fallbeskrivningen.

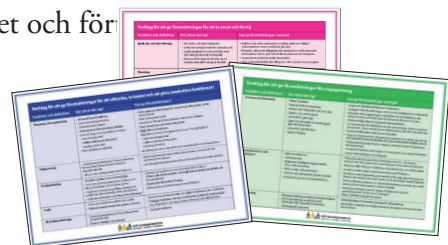
Utifrån erfarenheter från ”Mamma och Pappa Trots Allt”¹ samt våra professioner, påstår vi att det många gånger är så här komplicerat. Det blir därför en utmaning att planera så att det blir ett väl fungerande umgänge.

Föräldrarnas och i många fall även barnens funktionsnedsättningar innebär att det behöver göras anpassningar. Det innebär bl.a. att anpassningarna behöver utformas individuellt och att det ställer krav på samsyn och samordning då det ofta är många personer involverade kring det placerade barnet.

I fallbeskrivningen visar vi hur det som beskrivs kan kopplas till en teoretisk referensram ”Verktyg som ger förutsättningar för kognitiv tillgänglighet” (se sidorna 13-16. Läs dem gärna parallellt med fallbeskrivningen).

Referensramen tydliggör hur individuella anpassningar i information och stöd bidrar till att ge förutsättningar för delaktighet². Den har tre grundprinciper och i fallbeskrivningen beskrivs kognitiva svårigheter utifrån dessa principer som handlar om att ge förutsättningar för:

- att känna engagemang, motivation, uppmärksamhet och förståelse
- att ta emot och förstå
- att kunna uttrycka och göra



¹Stödgrupp till föräldrar med kognitiva svårigheter och som har barn placerade.

Stödgruppen är utvecklad av SUF-Kunskapscentrum.

²Referensramen bygger på principer framtagna för Universal Design for Learning (UDL 2018).



Bakgrund

Mamma Lisa 42 år, autism med svagbegåvning. Pappa Erik 44 år, lindrig intellektuell funktionsnedsättning.

Tre gemensamma barn, flicka 2 år, som bor hemma, medan flicka 4 år och pojke 7 år, är placerade i familjehem. De bor i olika familjehem och är placerade enligt LVU. Mamman har även en 16-årig dotter från en tidigare relation. Dottern är placerad enligt SoL i familjehem. Pappan har två barn från en tidigare relation, pojke 12 år och flicka 14 år. De är placerade enligt LVU i familjehem.

Mamma Lisa har haft en tuff uppväxt med en trasslig hemsituation. Hon har haft svårt att klara av skolan och blivit mobbad. Lisa diagnostiserades för tre år sedan. Hon har haft försörjningsstöd under långt tid, men ska nu börja arbeta på en caféverksamhet som är en daglig verksamhet. Lisa och Erik har boendestöd. Pappa Erik diagnostiserades under lågstadiet och har därefter gått i särskola. Han har körkort, lönebidragsanställning på heltid inom snickeri och är uppskattad på sitt arbete.

Många barn har liknande svårigheter som sina föräldrar. Det är vanligt eftersom det finns en hög ärftlighet när det gäller kognitiva svårigheter.

Den 2-åriga flickan är sen i språkutvecklingen. Hon går hos logoped. Flickan som är 4 år har en liten CP skada som medför motoriska svårigheter. Hon har kontakt med habiliteringen.

Pojken, som vi nedan kommer göra en umgängesplanering för, kallar vi Linus. Han är 7 år gammal. Linus visade tidigt att han har svårt med förändringar, är sen i utvecklingen och har beteendestörningar.

Socialtjänsten bedömde att Linus svårigheter främst berodde på brister i hans hemmiljö. De valde därför att avvakta med att låta utreda Linus svårigheter då han först behövde "landa" i sitt nya familjehem. Bedömningen var att med andra förutsättningar, såsom god omvårdnad och stimulans, skulle han kunna komma ikapp i sin utveckling. Linus fick en ny barnhandläggare, Fredrik, som tidigare hade arbetat på habiliteringen. Han uppmärksammade Linus svårigheter och initierade en vårdkontakt med habiliteringen. Den utmynnade i att en autismutredning genomfördes och Linus diagnostiserades med autism.

Lisas 16-åriga dotter har svår adhd och går i en skola som är anpassad för barn med NPF¹. Eriks son, 12 år, går i särskola medan hans dotter, 14 år, inte har någon funktionsnedsättning.

¹ NPF är en förkortning av neuropsykiatriska funktionsnedsättningar som innefattar adhd, add, autismspektrumtillstånd och Tourettes syndrom.

Planering

Nu är det möte igen på soc...

Lisa och Erik är införstådda med att det är socialtjänsten som bedömer och fattar beslut kring utformning av umgänge, när, hur ofta, var, med vem, behov av stöd, etc. Lisa och Erik känner en stor stress inför möte med socialtjänsten och vid umgänge.

Fredrik är ansvarig handläggare för vården vad gäller Linus och i detta ingår kontakten med biologiska föräldrarna och planering av umgänge.




Kallelse till Socialtjänsten



Lisa och Erik Andersson
Hudiksvägen 34
111 11 Uppsala

Adress: Bussnummer 8, Hållplats: Storgatan
Dag: Datum:

Vi ses klockan:  till klockan: 

Det är oss ni kommer att träffa.



Karin Dahlström Familjehemsekretare
Fredrik Bergström Barnsekretare

Ni får gärna ta med er någon närstående. Det bestämmer ni själva.



Vi kommer att prata om och planera umgänget med Linus.



Ring eller skriv till mig om du vill fråga om något.
Telefon 018-10 0000
E-Mail: fredrik.bergstrom@ uppsala.se

Med vänlig hälsning
Fredrik Bergström
Barnsekretare

Exempel på kallelse

Lisa och Erik får en skriftlig kallelse utformad med bildstöd till möte angående planering av umgänge. I kallelsen finns en bild på Fredrik, som ännu inte har träffat föräldrarna och bild av lokalen.*

* Verktyg för att ge förutsättningar för engagemang

I kallelsen finns en tydlig agenda med punkter om vad som ska diskuteras vid mötet. Där står även information om vilka som deltar på mötet, adress, namn på lokalen, vilken buss Lisa och Erik kan ta, start och sluttid.



Fredrik förbereder mötet

Föräldrar med kognitiva svårigheter har generellt sett svårt att få överblick över processer som de till och med är huvudpersoner i. Handläggningen kring umgänge är ett exempel.

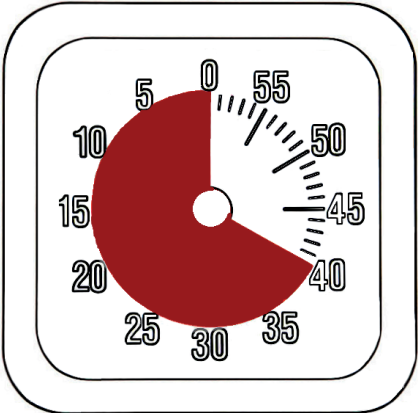
Fredrik har skrivit en agenda med nyckelord för mötet och i vilken ordning varje punkt ska avhandlas.* Att ha en tydlig agenda under mötet är ett bra minnesstöd för föräldrarna och minimerar deras stress.

*** Verktyg för att ge förutsättningar för att ta emot och förstå**

Whiteboardtavlan är ett bra hjälpmedel och den finns därför centralt placerad i rummet. Fredrik har ställt stolarna i rummet så att föräldrarna kan se agendan på whiteboardtavlan utan att bli störda av ljus och ljud, etc.

Många föräldrar med kognitiva svårigheter kämpar för att förstå och begripa hur de ska göra. De kan känna sig i underläge och av denna anledning undviker de att ställa frågor om innehåll när de är osäkra, de är rädda för att det tolkas negativt. Fredriks agenda och tydlighet i kommunikation ökar föräldrarnas förståelse och möjliggör delaktighet.

Fredrik ser till att ha kognitivt stöd och hjälpmedel tillgängligt på rummet. För att underlätta för föräldrarna att ha koll på tiden så använder han visuellt tidshjälpmedel. Fredrik har olika exempel på schema, pratkarta och annat bildstöd med förslag på aktiviteter som föräldrar kan göra tillsammans med sina barn vid umgänge.

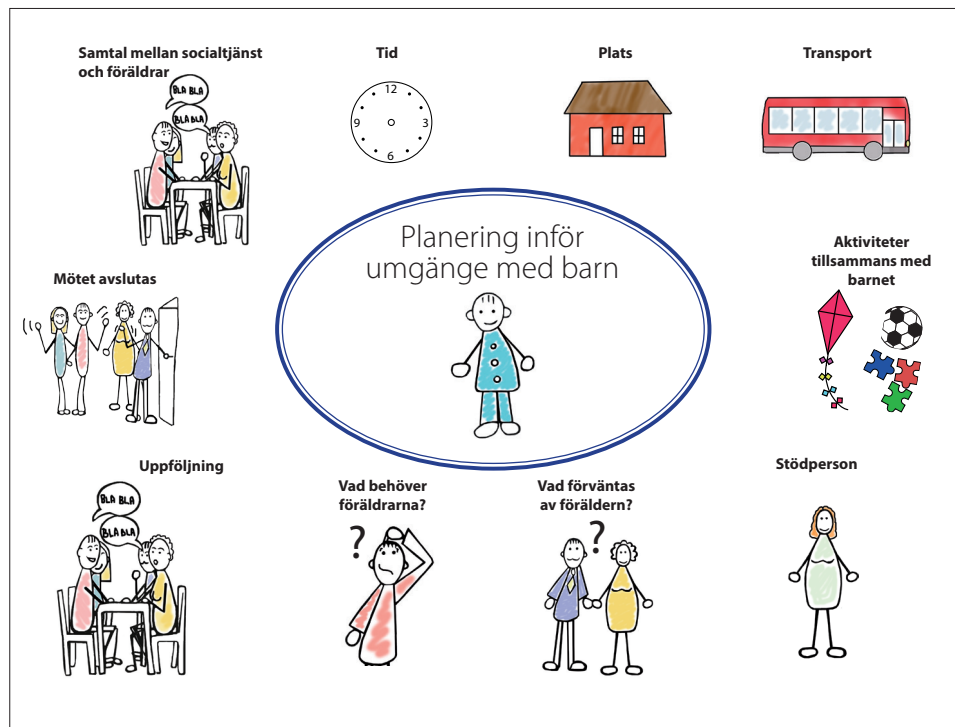


Exempel på visuellt tidshjälpmedel



Vid mötet

Agendan har skrivits upp på whiteboardtavlan och Fredrik fyller på med viktiga detaljer vartefter de pratar om dem. Dessutom har Fredrik sett till att Lisa och Erik har fått en pratkarta över mötes innehåll.



Exempel på pratkarta

Fredrik stannar ofta upp och checkar för förståelse genom att be Lisa och Erik sammanfatta vad som sagts så att han vet att de har förstått.* Om de har förstått, undersöker Fredrik hur det blir möjligt för Lisa och Erik att kunna omsätta och tillämpa informationen i praktiken. Om de inte har förstått, behöver han upprepa, använda enklare ord eller ritprata. Att ritprata betyder att rita enkelt som stöd för det man pratar om och det är ett verktyg för förståelse. Det ger föräldrarna en bild/representation av vad Fredrik vill förmedla. Med hjälp av visuellt tidshjälpmedel genomför Fredrik regelbundna pauser som bidrar till ökad uppmärksamhet och fokus.

*** Verktyg för att ge förutsättningar för att ta emot och förstå**

Eftersom föräldrarna vid ett umgängestillfälle hade avvikit med Linus och inte gett sig till känna förrän efter någon dag, finns beslut om övervakat umgänge till skydd för Linus. Fredrik samtalar med föräldrarna om detta och det blir tydligt att Lisa och Erik har behov av stöd i planering och genomförande av umgänge.

För att underlätta och kompensera för föräldrarnas bristande föräldraförmåga görs därför överenskommelsen att föräldrarna ska få en stödperson som är med vid umgänget, en stödperson. På grund av Linus och föräldrarnas svårigheter kan en stödperson vara ett värdefullt stöd när det gäller att organisera och genomföra ett tillfredställande umgänge.

Det är viktigt att föräldrarna ges coachning så att deras goda och positiva sidor i föräldraskapet förstärks utifrån rimliga krav. Det blir på så sätt möjligt att bedöma hur planeringen av umgänget fungerar i praktiken och vid behov korrigera den.

När stödpersonen har två funktioner (dels till skydd för barnet, dels som stöd till föräldrarna) är det viktigt att stödpersonens roller och uppdrag är tydliga för alla involverade personer. Lisa och Eriks stödperson har kompetens för båda rollerna och Fredrik använder bildstöd för att tydliggöra stödpersonens roller.

Föräldrar med kognitiva svårigheter behöver ofta hjälp med samordning

Föräldrarna hade kontakt med habiliteringen fram tills de var tonåringar. Därefter avslutades kontakten eftersom de inte önskade fortsatt insats.

Föräldrarna får nu hjälp att återuppta kontakten med habiliteringen då de har stora behov av stöd i sin vardag för att bryta den sociala isolering som råder. De behöver även stöd gällande rutiner och ekonomi. Det är viktigt för föräldrarna att få stöd från habiliteringen. Insatser från kurator, arbetsterapeut med flera bidrar till att föräldrarna blir mindre stressade, mår bättre, kan planera och genomföra umgänge på ett bättre sätt.

Föräldrarna har med sig en boendestödjare till mötet med Fredrik. Boendestödjaren har en viktig funktion i att hjälpa Lisa och Erik komma ihåg vad som sagts vid mötet och kan sedan hjälpa dem att genomföra det som överenskommit.*

*** Verktyg för att ge förutsättningar för att uttrycka, ta beslut och göra (exekutiva funktioner)**

De 8 frågorna

1. Vad ska jag göra?
2. Varför?
3. Var ska jag vara?
4. När ska jag göra det?
5. Hur länge ska jag göra det?
6. Hur mycket ska jag göra?
7. Hur ska jag göra det?
8. Vad händer sedan?

Vid slutet av mötet ber Fredrik att föräldrarna tar ett foto med mobilen på mötesanteckningarna på whiteboardtavlan. Han ”checkar också för förståelse” och utgår från åtta frågor som han ber föräldrarna besvara.

Förberedelse

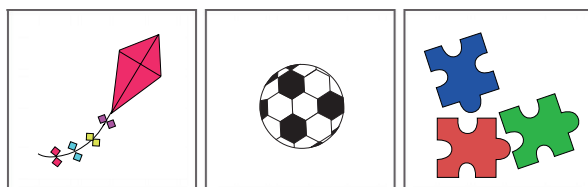
Vi ska ha umgänge nästa vecka

Föräldrar kan behöva veta vad de ska göra när de träffar sina barn och få förslag på aktiviteter som de klarar av att genomföra med dem.

Lisa och Erik har fått hjälp av stödpersonen med förberedelser inför umgänge i form av konkret stöd att planera passande aktiviteter utifrån Linus intresse och behov.

Socialtjänsten har en ”umgängesväska” som föräldrar har tillgång till under umgänge. Den innehåller spel, pussel och annat passande material.







Lisa har begränsad mentaliseringsförmåga och svårt att läsa av Linus signaler. Dessutom har hon svårt för att spontant komma på roliga lekar med Linus. Umgängesväskan blir ett bra minnesstöd för föräldern och bidrar till att skapa struktur och rutiner. Den stödperson som tillsatts har träffat föräldrarna vid flera tillfällen. Föräldrarna får coachning i hur de gemensamt kan leka med Linus på rätt nivå. De har tillsammans gått igenom innehållet i umgängesväskan, rollspelat, övat lekar och andra aktiviteter, för att Lisa ska känna sig väl förberedd inför mötet med Linus.*



Exempel på aktivitetsbildstöd

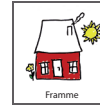
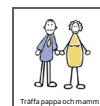
Fredrik och stödpersonen gör därefter ett bildstöd med de aktiviteter som Lisa och Erik tillsammans har övat på inför umgänget med Linus. Utifrån Linus behov av förberedelse och struktur gör de sedan ett bildstöd till honom, där han kan se hur umgänget är planerat. Linus bildstöd är också till god hjälp för föräldrarna.*

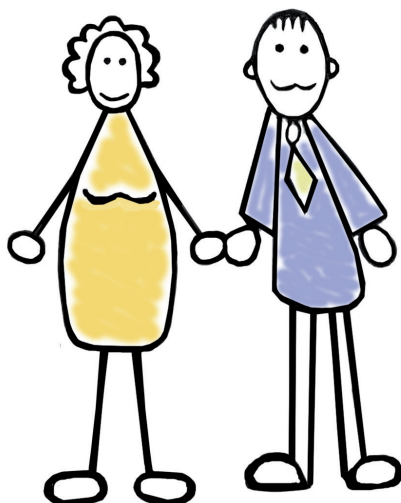
För att minimera föräldrarnas stress så har boendestödjaren hjälpt föräldrarna att utforma ett veckoschema med bildstöd. Det används för att ge överblick och få förståelse för tid. Det ger också stöd för att skapa och förändra rutiner och kan bidra till ökad delaktighet.

måndag	tisdag	onsdag	torsdag	fredag	lördag	söndag
						

Exempel på veckoschema samt umgängesschema med bildstöd

* Verktyg för att ge förutsättningar för att uttrycka, ta beslut och göra (exekutiva funktioner)





Erik och Lisa vill att familjehemsföräldrarna lämnar Linus till dem vid umgänge. Då får föräldrarna möjlighet att informera sig om hur Linus mår och vad som har hänt under veckan. Det skapar också grund för ett samarbete och bidrar till en god relation.

Den här gruppen föräldrar har behov av tydlig struktur och förutsägbarhet. Det har att göra med att de kan vara känsliga för förändringar och miljöombyten, vilket ofta är en konsekvens av bristande exekutiva funktioner. Fredrik beslutar därför tillsammans med föräldrarna var umgänget ska ske.

För att familjehemmet ska få ökad förståelse för vad det innebär att ha kognitiva svårigheter har de fått kunskap om Erik och Lisas funktionsnedsättningar. Det finns god erfarenhet av att denna kunskap bidrar till att utveckla familjehemsföräldrarnas handlingsstrategier så att de bättre kan möta föräldrarna.

Med tanke på Linus känslighet för övergångar och förändringar har familjehemmet och habiliteringen diskuterat hur Linus kan förberedas inför umgänget. Kunskapen bidrar till att familjehemmet förstår hur föräldrarnas svårigheter kan påverka Linus. Familjehemmet har då möjlighet att kompensera föräldrarnas svårigheter och underlätta umgänget. De kan till exempel hämta och lämna vid umgänge. Kunskap bidrar till ett bättre samarbete.

Umgängestillfälle

Äntligen är det lördag - vi ska träffa Linus!

Förberedelsearbetet som föräldrarna har varit delaktiga i skapar trygghet för såväl Lisa och Erik som för Linus. Det är först när det finns struktur som man kan vara flexibel.

Föräldrarna blir hämtade av sin stödperson vilket spar energi och minskar deras stress. Det innebär att föräldrarna istället kan fokusera sin energi till umgänget med Linus. De åker till den plats där umgänget ska ske och har med sig bildstödet över aktiviteter för dagen.

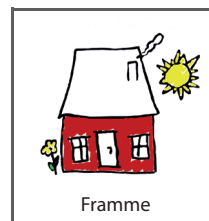
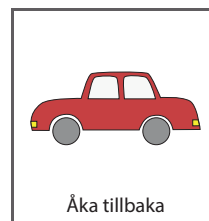
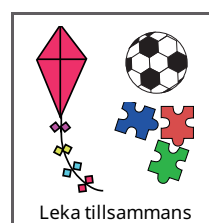
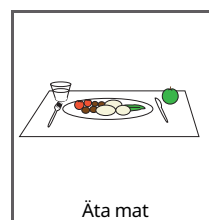
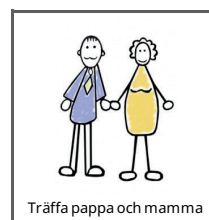
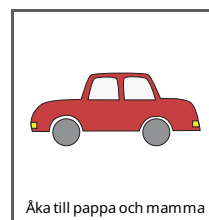
Familjehemmet skjutsar Linus till föräldrarna. Han har med sig sitt bildstöd för planerat umgänge.

Ibland blir Linus utåtagerande och då är föräldrarna bättre rustade för att kunna hantera det och fånga upp Linus till en av aktiviteterna i bildstödet. Om det skulle bli större svårigheter att möta Linus behov, kan stödpersonen ha en kompensatorisk funktion.

Visuellt tidshjälpmedel används under umgänge så att föräldrarna kan hålla koll på tiden. När tiden är slut, kommer familjehemsföräldrarna och hämtar Linus.

Eftersom både Linus och föräldrarna har svårt att ta avsked och säga hejdå, så har stödpersonen hjälpt dem med att utforma en avskedsrutin.

För Linus innebär avskedsrutinen att föräldrarna följer med till bilen, sätter honom i barnstolen, gör en "high five" vinkar och säger "vi ses om två veckor".



Linus bildstöd över planerat umgänge

Uppföljning

Hur har det gått med umgänget, vad händer sedan?

Nu har det gått sex månader och föräldrarna har träffat Linus vid åtta tillfällen. För att fånga upp kvaliteten i umgänget har Fredrik använt sig av en självskattningsskala 1-8 där Linus, föräldrarna och familjehemmet efter varje tillfälle har skattat hur de tycker att umgänget har varit.*



Exempel på självskattningsskala

Linus och föräldrarna har genomgående skattat sju och familjehemmet har skattat fyra. Den lägre skattningen speglade familjehemmets tolkning av att umgänget skapade negativ stress hos Linus då han efter umgänge ibland varit utåtagerade i familjehemmet. Detta följdes upp av socialtjänsten. Familjehemmet fick förståelse för att Linus utbrott i första hand hade att göra med hans svårigheter i samspel, kommunikation och förändringar. Utifrån Linus behov av kontinuitet bestämdes att umgängestillfällena istället skulle ske tätare. Detta för att ge Linus möjlighet att utveckla kompetens och strategier för att bättre klara övergångarna mellan tillvaron i familjehemmet och mötet med de biologiska föräldrarna.

I uppföljningen framkom också att det behövdes mer användning av bildstöd under umgänge, såväl utifrån Linus som föräldrarnas behov. Stödpersonen fick möjlighet att via habiliteringen gå en kurs om bildstöd. Det gav inspiration och handfasta tips om hur bilder kan användas vid umgänge. *

Föräldrarna hade önskemål om att få ha umgänge med Linus hemma hos sig över en hel dag. Socialtjänsten bedömde att det var ett rimligt mål. För att möjliggöra detta, erbjuds föräldrarna ett föräldrastödsprogram, Parenting Young Children (PYC).

Syftet med programmet är att stärka och utveckla föräldrarnas förmåga till samspel med och omvårdnad av barnet. För att få till ett gott samspel med Linus erbjuds föräldrarna att ha sin PYC-handledare med vid umgänget. På så vis kan föräldrarna med PYC-handledarens stöd träna det som de behöver utveckla.

*** Verktyg för att ge förutsättningar för att uttrycka, ta beslut och göra (exekutiva funktioner)**

Tänk på att även när ett barn är placerat kan en förälder behöva kunskap och få möjlighet att utveckla färdigheter som överensstämmer med barnets ålder och mognad.

Fredrik gav föräldrarna möjlighet att delta i stödgruppsverksamheten ”Mamma och Pappa trots allt” som vänder sig till föräldrar med kognitiva svårigheter och som har barn placerat i familjehem. Detta då Erik och Lisa kände både skuld och skam över att inte ha räckt till som föräldrar. De bar på en obearbetad sorg.



Sammanfattning

Om socialtjänsten har fördjupad kunskap om vad det innebär att vara förälder och ha kognitiva svårigheter så ökar förutsättningarna för bra umgänge mellan föräldrar och barn. Föräldrarnas delaktighet i planering och förberedelse inför umgängestillfällen bidrar också till ett fungerande umgänge.

Strategier baserade på anpassningar, kognitiva hjälpmedel, kommunikativt stöd och stödpersoner minskar stress och ökar delaktighet för föräldrar och barn vid umgänge. Kompensation är således en viktig faktor för föräldrar med kognitiva svårigheter.

Med tillgång till dessa anpassade verktyg kan nödvändiga förändringar identifieras och på så sätt leda till förbättringar när det gäller dessa fyra områden:

- Planering
- Förberedelse
- Umgängestillfället
- Uppföljning

Bilder som kan användas till kallelser m.m. finns att hitta på www.bildstod.se.

Mer information om ”Verktyg som ger förutsättningar för kognitiv tillgänglighet” hittar du på www.regionuppsala.se/suf



Verktyg för att ge förutsättningar för engagemang

Funktion och definition	Hur yttrar det sig?	Hur ge förutsättningar, exempel
<p>Intresse och förtroende</p>	<ul style="list-style-type: none"> • Möter motstånd. • Svårt att få till ett samarbete. • Misstror eller ifrågasätter det som sägs. • Upplevs som ointresserad. • Ser ut att ha "gett upp". • Säger "nej" till insats som skulle gagna dem eller deras barn. • Ledsenhet och/eller ilska. • Upplevs likgiltig. 	<ul style="list-style-type: none"> • Lyssna och bekräfta föräldrarnas livssituation. • Tydliggör vilka förutsättningar som finns för delaktighet och inflytande. • Inventera vilka anpassningar som behövs för att föräldrarna ska kunna ta emot och förstå samt för att kunna uttrycka och göra. • Använd tydlig, ärlig och anpassad kommunikation. • Ge underlag för INFORMERADE val. När det är möjligt, erbjud t ex prova på en insats, innan de behöver ta ställning till om de vill ha det eller inte. • Ge stöd i föräldrarollen, stärk det som är positivt. • Fråga och diskutera fram vad personen upplever som viktigt, gör en lista och understöd beslut att prioritera det som är relevant för föräldern just nu. • Förtroendeskapande insatser, anpassa kravnivå utifrån föräldrarnas förutsättningar. • Understöd realistiska önsknings och övertygelser som skapar förväntan. • Lyssna! Ställ följdfrågor som fördjupar
<p>Uppmärksamhet och uthållighet</p>	<ul style="list-style-type: none"> • Byter samtalsämne. • Lättdistraherad. • Begränsad uthållighet, tappar snabbt fokus i olika aktiviteter. • Skiftar mellan olika aktiviteter. • Svårt att uppmärksamma barnets signaler. • Avskärmar sig med t ex mobiltelefonen. 	<ul style="list-style-type: none"> • Sträva efter att dela upp möten i korta pass, helst 20 – 30 minuter (max 45 min). Vid mycket prat, ta korta pauser och använd visuellt stöd. • Anpassa miljö. Tänk på möblering, störande ljud, ljus och starka dofter. • Ge påminnelser enligt överenskomelse med föräldern. • Använd en enkel dagordning med nyckelord för varje sak ni ska prata om. Ringa in det ni pratar om nu och bocka av när det är klart. Använd bildstöd. • Använd Whiteboardtavla och föreslå att föräldern använder sin mobilkamera för att dokumentera mötets innehåll. • Diskutera strategier som kan hjälpa föräldern att styra sin uppmärksamhet till det som är viktigast. • Bygg in återhämtning genom pauser.
<p>Självreglering</p>	<ul style="list-style-type: none"> • Bristande reglering av känslor, frustrationsutbrott. • Bristande reglering av aktivitetsnivå (hyperaktiv eller hypoaktiv/initiativlös). • Oföretsägbart agerande. 	<ul style="list-style-type: none"> • Stöd i planering och utveckla strategier för självreglering. • Arbeta fram strategier som hjälper personen att reglera och styra över sina känslouttryck.

Verktyg för att ge förutsättningar för att ta emot och förstå

Funktion och definition	Hur yttrar det sig?	Hur ge förutsättningar, exempel
<p>Perception</p> <p>Innebär att tolka sinnesintryck som syn, hörsel, lukt, känsel till meningsfull information</p>	<ul style="list-style-type: none">• Annorlunda perceptuellt fungerande kan innebära att man exempelvis är extra känslig för synintryck, höga röster, lukter eller för beröring.• Alternativt har svårt att registrera känslor av hunger eller smärta.• Sammanfaller ofta med att man också fastnar i detaljer och har svårt att se helheten.	<ul style="list-style-type: none">• Fråga om det är något särskilt som hen är känslig för.• Undvik starka dofter, parfym mm.• Ha mötet i lugn och ostörd miljö.• Om ögonkontakt är energikrävande för föräldern, erbjud att sitta bredvid eller snett framför föräldern. En dagordning som ni båda kan titta på kan underlätta.• Underlätta för föräldrarna genom att hitta alternativa sätt att kommunicera. I stället för att ha möte kan man t.ex. maila, ringa eller smsa.
<p>Tid och rum</p>	<ul style="list-style-type: none">• Kommer inte i tid till avtalade tider.• Svårt med tidsuppfattning, att veta när och hur länge.• Svårt att hitta till platser som borde vara kända.• Behöver mer tid för att ta emot och förstå.	<ul style="list-style-type: none">• Påminnelse innan möte. T.ex. några dagar innan, samt samma morgon.• Tydlig information i kallelsen om vad som ska hända, när och hur länge mötet ska pågå.• Följa med till möten och dokumentera vägen dit, gärna med bilder i mobilen som stöd för att hitta rätt.• Sätt av mer tid för möten, eventuellt fler tillfällen. Dela upp vad ni ska prata om, helst 1-2 (max 3) saker per möte.
<p>Minne</p>	<ul style="list-style-type: none">• Glömmer avtalade möten.• Oförstående eller kommer inte ihåg frågor eller instruktioner som tidigare avhandlats och diskuterats.• Ger vaga beskrivningar av sin och barnets bakgrund/uppväxt.	<ul style="list-style-type: none">• Påminnelse innan möte är även ett minnesstöd.• Dokumentera vad ni pratar om. Skriv ned några meningar om det ni bestämt och låt personen fotografera av den med sin mobil eller ta med papperet hen.• Skriftliga instruktioner eller "hur-göra-listor" är stöd för minnet.• Be föräldern att ge exempel eller återge informationen till dig.• Förenkla informationen (KISS – Keep it Short and Simple).• Upprepa instruktioner, ge exempel som är relevanta för föräldern.



Verktyg för att ge förutsättningar för att ta emot och förstå

Funktion och definition	Hur yttrar det sig?	Hur ge förutsättningar, exempel
Språk, läs- och skrivförmåga	<ul style="list-style-type: none">• Kan ha läs- och skrivsvårigheter.• Svårt med komplicerade eller abstrakta ord.• Språksvårigheter hos utlandsfödda trots tolk med gemensamt modersmål.• Begränsad förmåga att uttrycka sig på svenska, även efter många år i landet.	<ul style="list-style-type: none">• Kallelser där syftet med mötet är tydligt, helst med bild på verksamhetens entré och bild på dig själv.• Förenkla, tag det viktigaste först.• Sätt av gott om tid.• Skriv ned nyckelord för det viktigaste i det ni pratar om på papper eller på Whiteboard.
Förståelse	<ul style="list-style-type: none">• Svårt att förstå olika sammanhang och hur de eventuellt relaterar till varandra.• Svårt att se samband mellan orsak och verkan.• Svårt att avväga vad som är lagom och svårt att prioritera.• Svårt att nansera och upprätthålla olika perspektiv.• Svårt att "komma vidare". Återkommer ofta till samma diskussion eller fråga.	<ul style="list-style-type: none">• Var tydlig och konkret.• Tala långsamt.• Dela budskapet i delar och gå igenom det steg för steg.• Upprepa.• Använd "antingen/eller-frågor", alternativt "hur-frågor" Undvik "ja/nej-frågor".• Tillåt "jag vet inte" som ett svarsalternativ.• Håll frågorna korta och koncisa.• Använd öppna frågor.• Undvik påståenden och frågor med för många detaljer.• Ställ frågor som kräver konkreta svar.• Underlätta med bildstöd, ritprat, pratkartor, mm.
Inläring	<ul style="list-style-type: none">• Behöver lång tid för att vänja sig vid nya rutiner.• Svårt att ta och följa instruktioner.• Svårt att förhålla sig till en situation när förutsättningarna för den förändras.	<ul style="list-style-type: none">• Ge mer tid för inläring.• Upprepa underlättat.• Visa hur man kan göra i stället för att bara berätta.• Instruktioner behöver anpassas och lämpliga pedagogiska strategier behövs.• Om möjligt, träna inläring i den miljö färdigheten ska användas.• Generalisering kräver att man tränar samma sak i olika miljöer.

Verktyg för att ge förutsättningar för att uttrycka, ta beslut och att göra (exekutiva funktioner)

Funktion och definition	Hur uttrar det sig?	Hur ge förutsättningar?
<p>Planering och organisering</p>	<ul style="list-style-type: none"> • Bristande framförhållning. • Svårt med igångsättning. • Svårt att planera dagen. • Svårt att genomföra planerad aktivitet. • Svårt att skapa och upprätthålla struktur <ul style="list-style-type: none"> – vem ska göra vad? – i vilken ordning ska det göras? – hur lång tid tar det? • Svårt att leda en aktivitet. 	<ul style="list-style-type: none"> • Ge fungerande planeringsstöd. Använd tex almanacka, mobil, veckoscheman. • Stöd i att formulera mål. • Använd en "Att-göra-lista", prioritera vad som är viktigast • Stöd i att planera och skriva ned planen. • Hjälp till med strukturen. • Diskutera och skriv ned (gärna i form av en "Hur-göra-lista"): <ul style="list-style-type: none"> – vem som ska göra vad – i vilken ordning det ska göras – hur lång tid det tar • Involvera personer i nätverket som kan underlätta och kompensera.
<p>Tidsplanering</p>	<ul style="list-style-type: none"> • Svårt beräkna tidsåtgång. Personen kommer för sent, flera timmar innan mötet, fel dag eller inte alls. • Missar ofta avtalade tider eller bokar av. 	<ul style="list-style-type: none"> • Erbjud påminnelser innan möten, kom överens om hur och när påminnelserna ska ges. • Gör tidsplanering gemensamt tex av kommande möten eller aktivitet.
<p>Problemlösning</p>	<ul style="list-style-type: none"> • Problem upplevs som oöverstigitliga. • Svårt att veta hur problemet ska lösas och vilka prioriteringar som behöver göras. • Svårt att ta ansvar när problem uppstår och överlämnar gärna till andra att lösa problemet. • Svårt att vara flexibel vid ändrade förutsättningar. 	<ul style="list-style-type: none"> • Samtala om problemet och vilka delar det består av. Vilket är det största hindret. Vad skulle kunna undanröja hindret och lösa problemet. • Uppmuntra till problemlösning. • Förbered en plan B tillsammans med föräldern.
<p>Logik</p>	<ul style="list-style-type: none"> • Svårt att se helheten utifrån dess delar. • Återkommande situationer upplevs som nya. 	<ul style="list-style-type: none"> • Använd en samtalsmetodik som hjälper föräldrarna att se helheten. • Tydliggör helheten. Använd en bild eller nyckelord på ett papper t.ex. nu pratar vi om barns behov. Återknyt ofta till helheten.
<p>Abstraktionsförmåga</p>	<ul style="list-style-type: none"> • Svårt att generalisera och föra diskussioner på generell nivå. • Fastnar i detaljer och exempel. 	<ul style="list-style-type: none"> • Tydliggör helheten.





Den här skriften är framtagen av SUF-Kunskapscentrum, Region Uppsala. SUF-Kunskapscentrum arbetar med att utveckla, samla och sprida kunskap om stöd till barn och föräldrar i familjer där någon förälder har intellektuell funktionsnedsättning eller andra kognitiva svårigheter som påverkar föräldraförmågan. Kunskapscentret samfinansieras av Region Uppsala och Uppsala läns åtta kommuner.

Då det ofta är många personer involverade kring det placerade barnet förutsätter det att det finns en väl fungerande samordning. Det finns en hel del som kan göras och som kan vara bra för alla barn som är placerade i familjehem, men som är särskilt viktigt när barnens föräldrar har kognitiva svårigheter. Föräldrarnas och ibland även barnens funktionsnedsättning kan innebära att det behöver göras individuella anpassningar.

Vi har valt att utifrån områdena *Planering, Förberedelse, Umgängestillfälle* samt *Uppföljning*, dela in vad som kan vara bra att tänka på vid umgänge då en förälder har kognitiva svårigheter. För att konkretisera dessa fyra områden, har vi utgått ifrån en fallbeskrivning som är baserad på verkliga personer. I fallbeskrivningen visar vi hur det som beskrivs kan kopplas till en teoretisk referensram "Verktyg som ger förutsättningar för kognitiv tillgänglighet" och bli praktiskt användbart.

FÖRSTA UPPLAGAN
2018

